



par Katja Socher
<katja(at)linuxfocus.org>

L'auteur:

Katja est l'éditrice allemande de LinuxFocus. Elle aime Tux, le film et la photographie, la mer. Vous pouvez visiter sa page personnelle.

Traduit en Français par:
Jean Peyratout
<jean.peyratout/at/abul.org>

L'heure du Jazz++



Résumé:

Jazz est un séquenceur Midi aux nombreuses fonctionnalités intéressantes pour éditer et composer votre propre musique!

Installation

Jazz++ est disponible en paquetage précompilé ou sous forme de code-source. L'installation depuis le code-source est une petite aventure car il vous faudra affronter une erreur dans la bibliothèque wxwin-1.68E nécessaire à l'installation.

Cependant, les versions précompilées sont faciles à installer et nous commencerons avec celles-ci :

Téléchargez <ftp://ftp.jazzware.com/pub/jazz/stable/linux/jazz-bin-4.1.3.tar.gz>

N'essayez pas d'utiliser la version rpm de jazzware.com. C'est une imposture, il n'y a à l'intérieur qu'un script installant un fichier tar et vous n'aurez aucun des bénéfices attendus d'un fichier rpm.

1) Mettez-vous dans un répertoire (votre home ou /usr/local) et décompressez-y jazz-bin-4.1.3.tar.gz:
tar zxvf /chemin/du/fichier/jazz-bin-4.1.3.tar.gz

2) Téléchargez le fichier jazz-bin-4.1.3_addon.tar.gz que vous trouverez à la fin de l'article et lancez
tar zxvf /chemin/du/fichier/jazz-bin-4.1.3_addon.tar.gz

3) chmod 755 jazz-bin-4.1.3

chmod 644 jazz-bin-4.1.3/jazz.cfg

Si vous n'exécutez pas l'étape 3, tous les utilisateurs pourront modifier le fichier de configuration. Là,

tous les utilisateurs auront un fichier de configuration par défaut. Il n'y a pas de configuration par utilisateur.

Démarrez maintenant le programme jazz depuis bin/jazz. Pour produire du son, il vous faut un système en état de marche. Alsa est un bon choix (cf. l'article sur alsa).

J'explique aussi l'installation depuis le code-source mais il faut être expérimenté pour le faire, voir la description [ici](#)

Démarrage

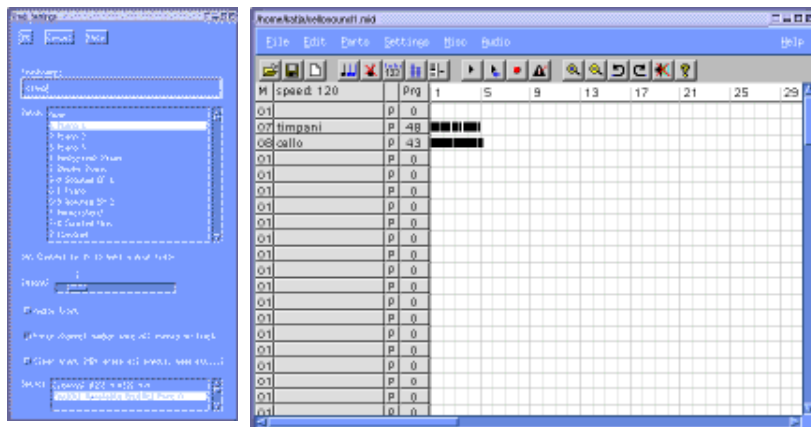
Vous pouvez par exemple charger un fichier Midi qui se trouve déjà sur votre ordinateur (peut-être parce que vous l'avez écrit avec un éditeur de notes comme Rosegarden), ou enregistrer de la musique depuis un périphérique midi externe (Jazz a de nombreuses options pour cela mais comme malheureusement je n'ai pas moi-même ce type de périphérique externe je n'ai pas pu essayer) ou vous pouvez commencer avec une feuille vierge.

Jazz vous permet de composer votre propre musique et d'éditer vos chansons !!

Il y a deux fenêtres principales dont vous aurez besoin en permanence : d'abord la fenêtre Piste (Track) qui vous permet de travailler sur la chanson entière ou ses parties, et ensuite la fenêtre Piano qui permet aussi d'éditer les notes et le déroulement. Regardons d'abord la fenêtre Piste car c'est par elle que vous allez commencer.

La fenêtre Piste

Cliquez d'abord avec le bouton gauche de la souris dans un des champs sans nom situés sous l'indication de la vitesse. Une nouvelle fenêtre s'ouvre. Vous y trouvez une liste des différents instruments que vous pouvez choisir. Il y en a vraiment beaucoup et quelques-uns permettent d'obtenir des sons vraiment intéressants comme par exemple un chant d'oiseau, une sonnerie de téléphone ou encore le vent du large.



Vous devez donner un nom à votre piste, si possible évocateur de l'instrument retenu et donnant des informations à propos de sa place dans le morceau comme par exemple "main gauche" et "main droite" pour le piano, "mélodie"...

Vous réglez aussi le canal midi dans cette fenêtre. Il y a 16 canaux et chacun de vos instruments devra avoir son canal. Vous pouvez choisir n'importe quel canal, seul le canal 10 est réservé aux percussions. Cela signifie que même si vous sélectionnez "piano" pour ce canal vous entendrez quelque chose comme un son de percussions. Donc si vous voulez des percussions choisissez le canal 10, sinon n'importe quel autre !

Quand vous refermez la fenêtre vous voyez le nom de la piste dans le champ sur lequel vous aviez cliqué précédemment. A gauche sous le M vous voyez le canal Midi que vous avez choisi. Si vous cliquez sur le M, un T apparaîtra et les chiffres changeront. T (track = piste) vous donne le numéro de

piste.

Sous Prg vous voyez maintenant un nombre, c'est le numéro de l'instrument que vous avez choisi.

Si vous cliquez sur le petit champ à gauche du champ Prg la lettre passe successivement de P (Play - jouer) à M (Mute, muet), à S (Solo) puis de nouveau à P. Si vous passez à M la piste est muette et vous entendez jouer seulement les autres pistes. Quant à S, c'est le contraire, solo, vous n'entendrez jouer que cette piste. C'est très pratique si vous avez plusieurs instruments et que vous voulez n'en entendre qu'un ou bien les entendre tous sauf un.

Dans le grand champ vous verrez votre musique écrite sous forme d'un genre de code-barre. Pour arriver à cela en partant d'une page vierge, voyons maintenant le bouton le plus important de la barre d'outils : le bouton pour obtenir

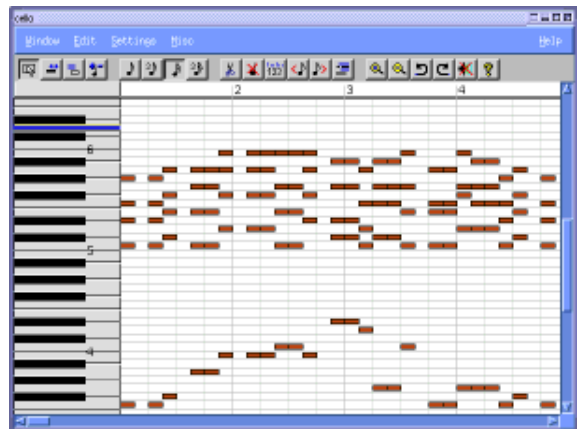
La fenêtre Piano

Pour obtenir la fenêtre Piano vous pouvez soit cliquer sur le bouton de la barre d'outils représentant un clavier ou, si vous voulez la fenêtre pour une piste particulière (un instrument), cliquer du droit dans le champ code-barre de la piste désirée.

Du côté gauche vous voyez un clavier et si vous cliquez dessus vous entendez le son produit. Dans le cas où vous avez sélectionné une percussion sur le canal 10 vous obtiendrez à la place une liste des instruments à percussion et pourrez écouter leur son (si le clavier de piano ne cède pas la place à une liste de percussions pour le canal 10 choisissez Settings-->Events dans le menu de la fenêtre Piano et cochez "Show drumnames on drumtracks" - montrer les noms des percussion sur les pistes percussions).

Pour insérer des notes (qui auront encore l'aspect de code-barre) dans le grand champ de droite vous devez juste cliquer sur le bouton insert -insère, le quatrième bouton de la barre d'outils depuis la gauche puis cliquer là où vous souhaitez que soient les notes. Les quatre boutons suivants de la barre de menu déterminent la durée des notes insérées. Vous pouvez aussi les éditer manuellement en cliquant du droit sur la note que vous voulez éditer puis en la glissant en gardant le bouton de la souris pressé.

Pour une aide à la composition vous pouvez utiliser les générateurs aléatoires (Random Generators) et le



Visualiseur d'harmonie (Harmony Browser)

Revenez à la fenêtre Piste (Track). Choisissez dans le

Revenez à la fenêtre Piste (Track). Choisissez dans le menu Misc--> Harmony Browser, une nouvelle fenêtre s'ouvre.

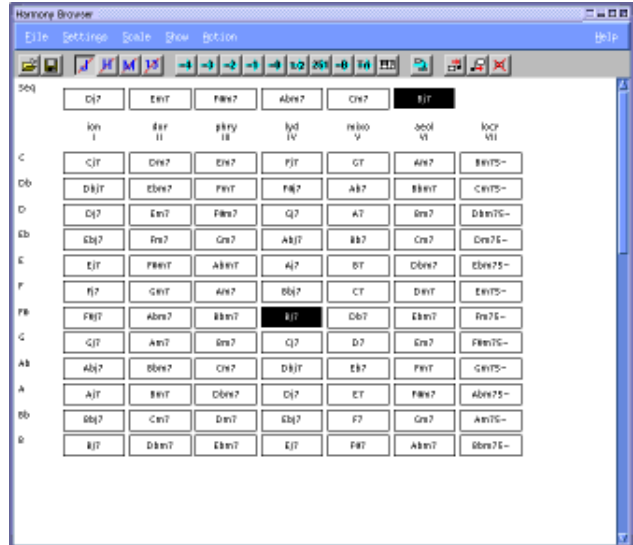
Une façon d'utiliser le visualiseur d'harmonie est de cliquer sur les accords disponibles. Choisissez ceux que vous voulez en tenant la touche majuscule puis en cliquant sur l'accord. Si vous cliquez maintenant sur l'accord dans la séquence il se place dans le tampon Piano. Lorsque vous allez dans la fenêtre Piano et cliquez du gauche vous collez l'accord.

Revenez au visualiseur d'harmonie. Si vous ouvrez le menu Settings--> Midi (réglages Midi) vous pouvez changer la hauteur (pitch) des notes dans le visualiseur d'harmonie et obtenir ainsi des accords plus ou moins graves ou aigus.

Vous pouvez ici régler le canal Midi utilisé par le visualiseur d'harmonie pour ses instruments (c'est important lorsque vous souhaitez l'utiliser pour plusieurs instruments car sinon ils sonneront tous comme l'instrument du canal retenu).

Une autre manière d'utiliser le visualiseur d'harmonie est de commencer par placer quelques notes isolées dans la fenêtre Piano. Si vous sélectionnez ces notes dans la fenêtre Piste puis cliquez sur Action-> Analyze dans le visualiseur d'harmonie les notes isolées seront transformées en accords. Vous pouvez les voir dans la séquence accord et pouvez alors les coller dans votre morceau.

Pour sélectionner les notes, cliquez du gauche et passez le pointeur de la souris dessus. Si vous voulez sélectionner plus que ce qui est visible dans la fenêtre courante vous devez tenir la touche majuscule durant la sélection. Après le défilement de fenêtre vous pourrez poursuivre la sélection.



Générateur aléatoire de rythme (Random Rhythm Generator)

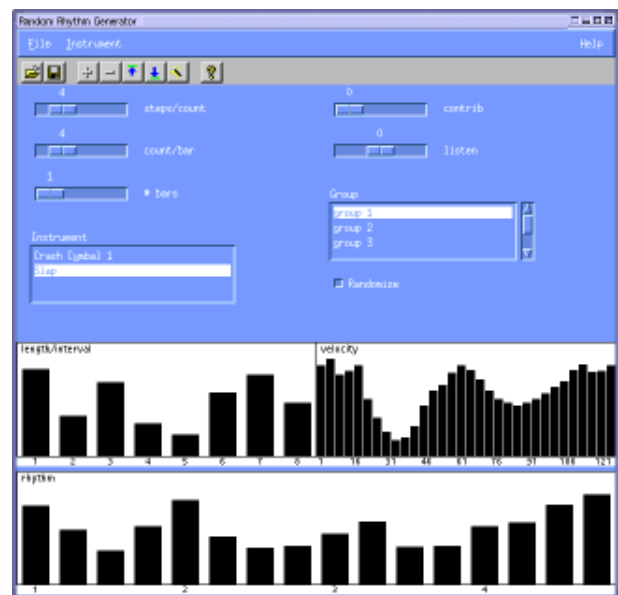
Sélectionnez dans la fenêtre Piste (Track) la zone de dans laquelle vous voulez mettre du rythme. Ouvrez le générateur de rythme en choisissant Misc-->Random Rhythm dans le menu de la fenêtre Piste (Track).

Choisissez d'abord un instrument. Puis vous pouvez régler toutes les autres variables visibles dans la fenêtre et générer le rythme en cliquant Instrument--> Generate. Après cela vous pouvez continuer avec un autre instrument jusqu'à la fin.

Avis personnel : ça vaut la peine d'essayer plusieurs fois. Parfois cela donne un rythme intéressant et parfois non. C'est aléatoire mais c'est chouette à essayer.

Les variables que vous spécifiez sont en fait des probabilités. Par ex. dans le champ rythme vous spécifiez la probabilité qu'un instrument joue à ce moment. Une valeur élevée signifie une probabilité forte et une valeur faible une probabilité faible.

Dans la documentation il est suggéré de définir tous les instrument deux fois. La première fois vous choisissez des probabilités élevées pour quelques positions et la seconde des probabilités faibles pour de

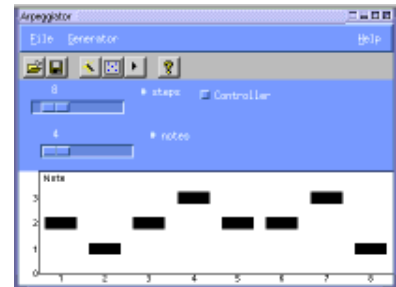


nombreuses positions. Ca donne réellement un assez bon résultat.

Vous pouvez également définir des groupes d'instruments pour faire jouer les percussions un peu plus ensemble. C'est ce que l'on voit sur le côté droit de la boîte de dialogue du générateur de rythme. Notez qu'il faut définir un contributeur (contributor) avant un auditeur (listener).

Générateur aléatoire d'arpège (Random Arpeggio Generator)

Je trouve aussi très intéressant d'utiliser ce générateur. Un arpège peut être décrit comme un accord joué note après note. En d'autres termes, plutôt que de jouer toutes les notes d'un accord en une seule fois elles sont jouées individuellement l'une après l'autre. Cela donne parfois des résultats très jolis !



Pour le découvrir, jouez avec et faites des essais. Vous serez surpris de la beauté des sons et des rythmes que vous créez aussi aisément.

Maintenant que vous avez obtenu un morceau de musique vous voudrez sans doute en éditer quelques parties :

Editer votre musique

Il y a vraiment tant de possibilités offertes dans Jazz++ pour l'édition de votre morceau de musique de la façon que vous souhaitez que nous ne pouvons toutes les aborder ici. Voyons certaines d'entre elles :

Insérer et Répéter

Si vous voulez insérer quelques notes au milieu de votre morceau et qu'il vous faut ménager de la place pour cela vous pouvez couper/coller. Cliquez du gauche et glissez pour sélectionner les notes que vous voulez déplacer, puis cliquez sur Couper (Cut) dans le menu. Si vous cliquez maintenant sur Coller (Paste) et placez votre souris sur la fenêtre Piste (Track) vous verrez une flèche. Vous collez à l'emplacement de la flèche en cliquant du gauche.

Si vous souhaitez répéter une séquence faites la même chose en choisissant Copier (Copy) au lieu de Couper (Cut).

Une autre façon de répéter quelque chose est d'utiliser la fonction Reproduire (Replicate). Sélectionnez d'abord la zone que vous souhaitez reproduire, puis Edit--> Replicate. Cliquez ensuite là où vous souhaitez que la copie commence. Une boîte de dialogue s'ouvre. Après l'avoir fermée cliquez à l'endroit souhaité pour la fin de la reproduction. Si vous avez coché "Repeat Copy" (répéter la copie), la partie sélectionnée est répétée jusqu'à remplir la zone de destination. Si vous avez coché "Insert Space" (insérer un espace), le reste du morceau est déplacé vers la droite pour loger la nouvelle musique.

Vous pouvez aussi insérer un extrait d'un autre morceau dans celui que vous éditez en enregistrant l'extrait comme modèle (Pattern) avec File--> Save Pattern (enregistrer modèle) puis en l'insérant ultérieurement dans le nouveau morceau avec File--> Load Pattern (charger modèle).

Pour effacer quelque chose vous pouvez utiliser Edit--> Delete (Edition, Effacer). Dans la boîte de dialogue vous aurez à décider si l'effacement doit laisser un espace vide ou si vous préférez que la

musique située à droite se décale pour remplir le blanc.

Transposer

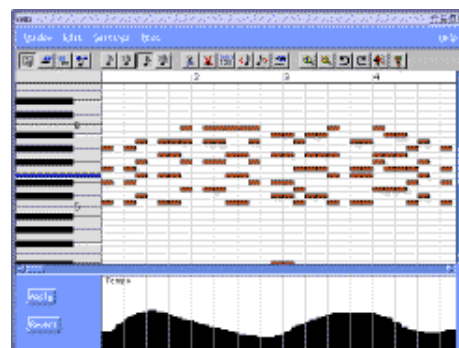
Pour transposer une partie vous devez d'abord la sélectionner puis choisir Edit-->Transpose dans la fenêtre Piste (Track).

Une autre façon de transposer est d'utiliser le navigateur d'harmonie (Harmony Browser). Vous pouvez choisir les accords que vous voulez. Sélectionnez ensuite la partie du morceau que vous souhaitez transposer dans la fenêtre Piste et cliquez sur Action->Transpose dans le navigateur d'harmonie. Les notes seront transposées à la hauteur des accords choisis.

Ajuster le tempo

Vous serez étonné de la façon dont un morceau peut sonner différemment selon la vitesse à laquelle il est joué. Pour régler la vitesse allez dans la fenêtre Piste (Track) sur le champ vitesse (Speed). Cliquer du droit diminue la vitesse, cliquer du gauche l'augmente.

Pour changer la vitesse uniquement à certains endroits du morceau cliquez sur Misc--> Edit Tempo dans la fenêtre Piano. Vous verrez un nouveau champ apparaître sous les notes dans lequel fixer le tempo désiré à la souris. Je ne sais pas pourquoi mais il faut parfois re cliquer sur Misc--> Edit Tempo après avoir cliqué sur Apply (Appliquer) pour que ça fonctionne correctement.



Modifier la hauteur

Cliquez sur Misc-->Edit Pitch (éditer la hauteur) dans la fenêtre Piano. Le fonctionnement est similaire à celui de la modification du tempo : vous verrez un nouveau champ sous les notes dans lequel effectuer les réglages à la souris.

Crescendo/Decrescendo

Pour cela utilisez le bouton Misc--> Edit Velocity dans la fenêtre Piano.

Si vous n'êtes pas satisfait des changements effectués vous pouvez bien sûr revenir en arrière en cliquant sur le bouton Misc--> Undo (Défaire).

J'espère que vous avez maintenant une petite idée de ce que permet Jazz++ et que vous n'attendrez pas plus longtemps pour l'expérimenter ! Il y a de nombreuses autres fonctionnalités à explorer comme les

tablatures, le générateur aléatoire de mixage (shuffle generator), etc. A vous d'essayer par vous-même !

Amusez-vous bien !

Références

Le programme lui-même a une très bonne documentation accessible en cliquant sur le bouton Help button et dans laquelle on peut effectuer une recherche.

- jazzware.com
- HowTo from Hymn
- jazz-bin-4.1.3_addon.tar.gz
- Jazz++ fonctionne mieux avec Alsa. Voir l'article 259: Midi with alsa
- rustines logicielles (patches) supplémentaires pour l'installation du code-source

<p>Site Web maintenu par l'équipe d'édition LinuxFocus © Katja Socher "some rights reserved" see linuxfocus.org/license/ http://www.LinuxFocus.org</p>	<p>Translation information: en --> -- : Katja Socher <katja(at)linuxfocus.org> en --> fr: Jean Peyratout <jean.peyratout/at/abul.org></p>
---	--